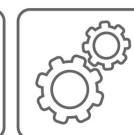


CENSIMENTI ISTITUZIONI PERMANENTI NON PROFIT

L'ITALIA, GIORNO DOPO GIORNO.



Istat CENSIMENTI PERMANENTI

CENSIMENTI PERMANENTI
ISTITUZIONI
NON PROFIT



Il censimento permanente delle istituzioni non profit

Monica Pratesi

Istat | Dipartimento per la Produzione Statistica - Direttrice



**ISTITUZIONI
NON PROFIT**

Le politiche per la promozione della partecipazione civica, tra emergenze e sviluppo delle comunità, 7 maggio 2022



Le rilevazioni statistiche ufficiali sul settore non profit italiano

Censimenti tradizionali

- ✓ **2000 - Prima rilevazione censuaria sulle istituzioni non profit ISTAT (1999):** ufficiale, risultati affidabili e comparabili a livello internazionale. Adozione della definizione di INP e delle classificazioni condivise a livello internazionale (System of National Accounts Handbook on Non-profit Institutions).
- ✓ **2001, 2011 - Censimenti delle istituzioni non profit nell'ambito dei Censimenti generali dell'industria e dei servizi:** rappresentazione statistica delle principali dimensioni del settore e delle caratteristiche e peculiarità delle INP italiane, in serie storica.

Censimenti permanenti

- ✓ **2016 - Primo Censimento permanente delle istituzioni non profit** (riferimento 2015)
- ✓ **2018-2021 - Diffusione dati del Registro statistico delle istituzioni non profit** (riferimenti 2016-2019)
- ✓ **2022 - Seconda edizione Censimento permanente delle istituzioni non profit** (riferimento 2021)

Il nuovo approccio metodologico dei censimenti permanenti

La nuova strategia censuaria Istat è basata sull'**integrazione** di registri statistici e rilevazioni ed è finalizzata alla piena valorizzazione del potenziale informativo disponibile



Realizzato **annualmente** attraverso l'integrazione di fonti amministrative (fiscali, settoriali) e statistiche

Garantisce la diffusione dei dati relativi alle **caratteristiche strutturali** delle istituzioni non profit: **localizzazione; forma giuridica, attività economica, lavoratori retribuiti**

Realizzate con **cadenza triennale**, garantiscono:

- l'integrazione dei contenuti informativi del registro tramite approfondimenti tematici specifici
- la verifica e la validazione del **modello di stima dell'eleggibilità, dello stato di attività** delle unità incluse nel Registro statistico
- la validazione delle **procedure di stima delle variabili** del Registro

Il campo di osservazione del censimento

Istituzione non profit

“ Unità giuridico - economica dotata o meno di personalità giuridica, di natura privata, che produce beni e servizi destinabili o non destinabili alla vendita e che, in base alle leggi vigenti o a proprie norme statutarie, non ha facoltà di distribuire, anche indirettamente, profitti o altri guadagni, diversi dalla remunerazione del lavoro prestato, ai soggetti che la hanno istituita o ai soci. ”



Associazioni (riconosciute e non)

Comitati

Cooperative sociali

Enti ecclesiastici

Fondazioni

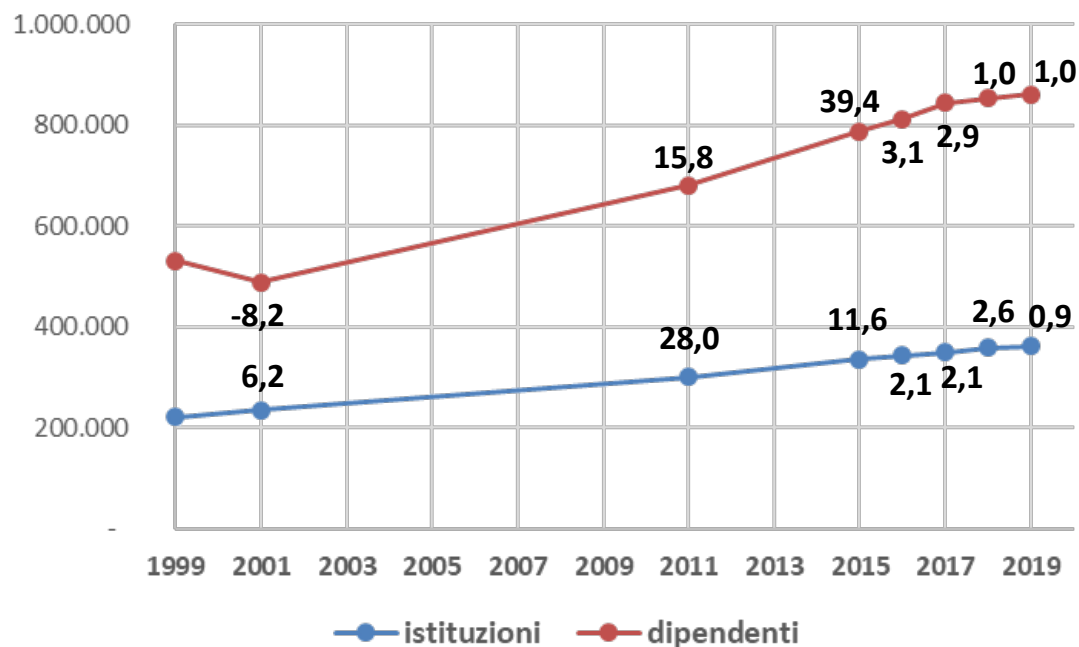
Società di mutuo soccorso

Altro (istituzioni sanitarie, istituzioni educative, socio-assistenziali, etc. ..)

I dati raccolti e la loro rilevanza

Le istituzioni non profit in Italia: serie storica 1999 - 2019

Istituzioni non profit e dipendenti (valori assoluti e variazione %)

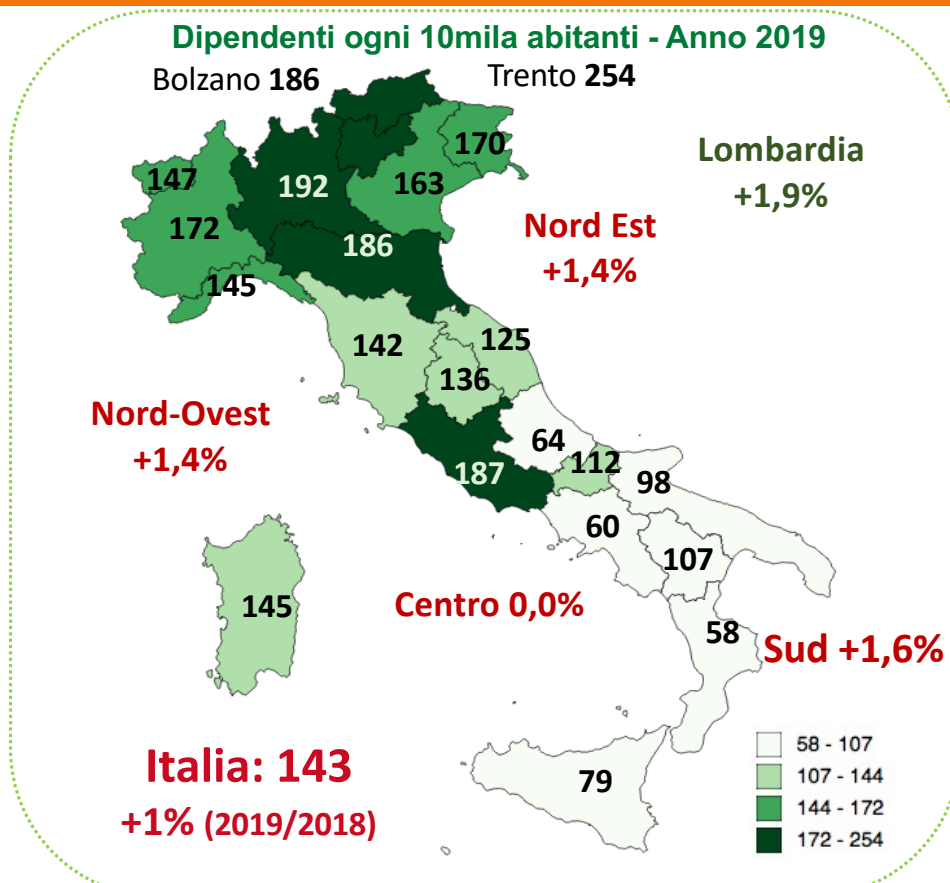
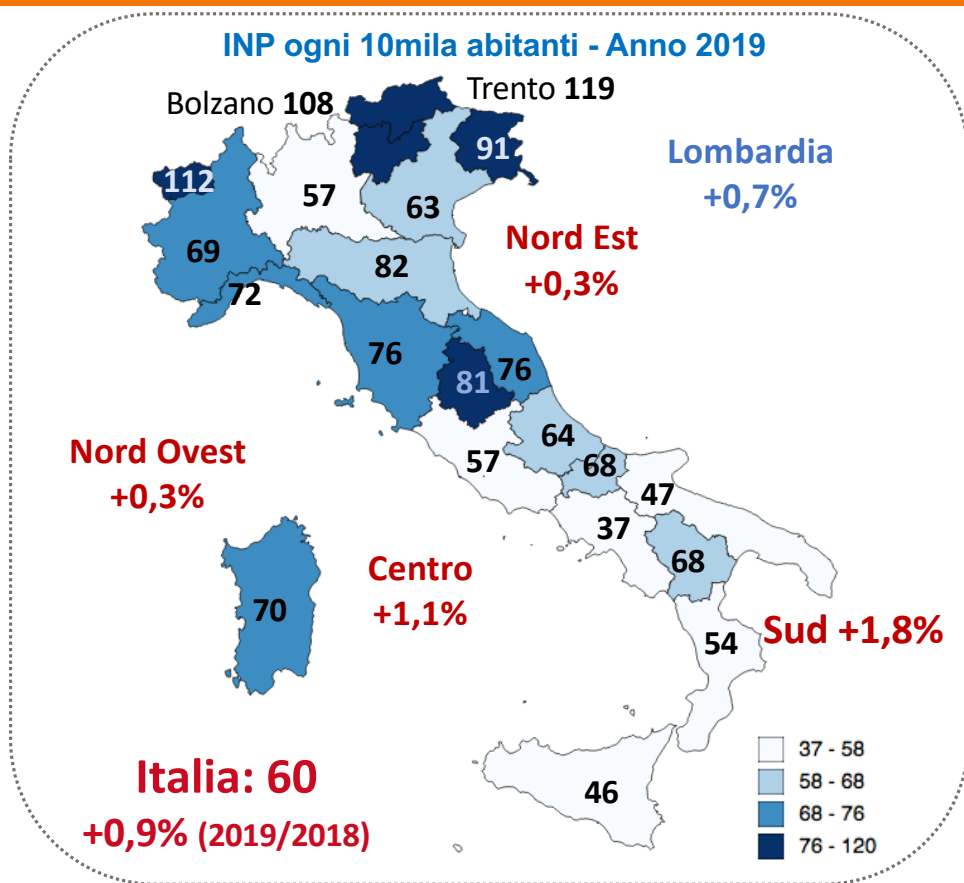


Istituzioni non profit e dipendenti (valori assoluti)

	istituzioni	dipendenti
1999	221.412	531.926
2001	235.232	488.523
2011	301.191	680.811
2015	336.275	788.126
2016	343.432	812.706
2017	350.492	844.775
2018	359.574	853.476
2019	362.634	861.919

- ✓ I dati in serie storica confermano la **crescita** del settore non profit, ormai costante negli ultimi venti anni, rispetto a tutte le dimensioni economiche rilevate: numero di istituzioni, risorse umane impiegate e risorse economiche (anche le entrate infatti, pari a 70 miliardi di euro nel 2015, crescono del 10,1% rispetto al 2011).

Le istituzioni non profit e i dipendenti impiegati (2019)



Le istituzioni non profit e i dipendenti impiegati: Lombardia e Milano (2019)



Lombardia

58.124 istituzioni non profit

193.653 dipendenti

Area Metropolitana Milano

17.521 istituzioni non profit

64.867 dipendenti

Nel 2019 le **istituzioni non profit** attive in Lombardia sono poco più di 58 mila (16% del settore) e impiegano 193mila dipendenti (22,5% dei dipendenti impiegati nel settore non profit in Italia).

Il tasso di crescita delle INP è pari allo 0,7% (0,9% a livello nazionale).

In particolare, i **dipendenti** registrano in Lombardia un valore nettamente superiore al dato nazionale sia per quel che riguarda la presenza in rapporto alla popolazione (192 dipendenti a fronte dei 143 rilevati a livello nazionale), sia per quel che riguarda il tasso di crescita (pari a +1,9% rispetto all'anno precedente, a fronte del +1% rilevato a livello nazionale).

Le istituzioni non profit dell'**area metropolitana di Milano** sono 17mila, pari al 30,1% delle INP lombarde e il 4,8% delle INP italiane.

I dipendenti impiegati sono 65mila circa (pari al 33,5% dei dipendenti delle INP lombarde e il 7,5% dei dipendenti impiegati complessivamente dal settore in Italia).

I volontari nelle istituzioni non profit (2015)

5,529 mln di volontari

+16,2% (2015/2011)

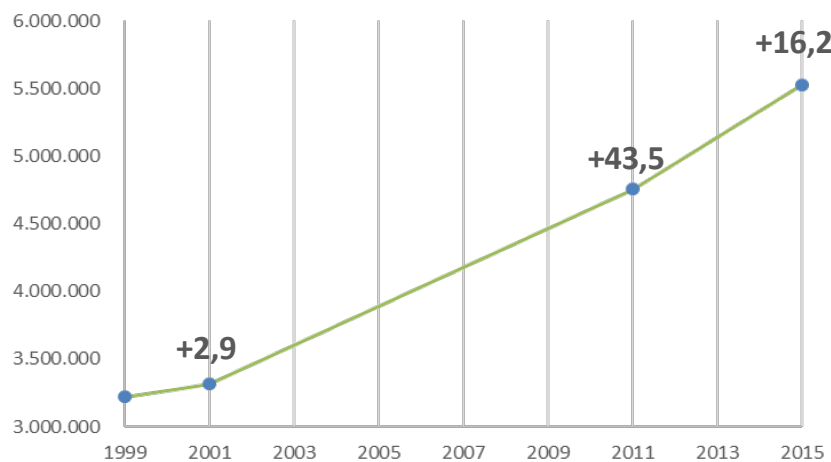
267 mila istituzioni non profit con volontari (79,6% del settore)
+ 9,9% (2015/2011)



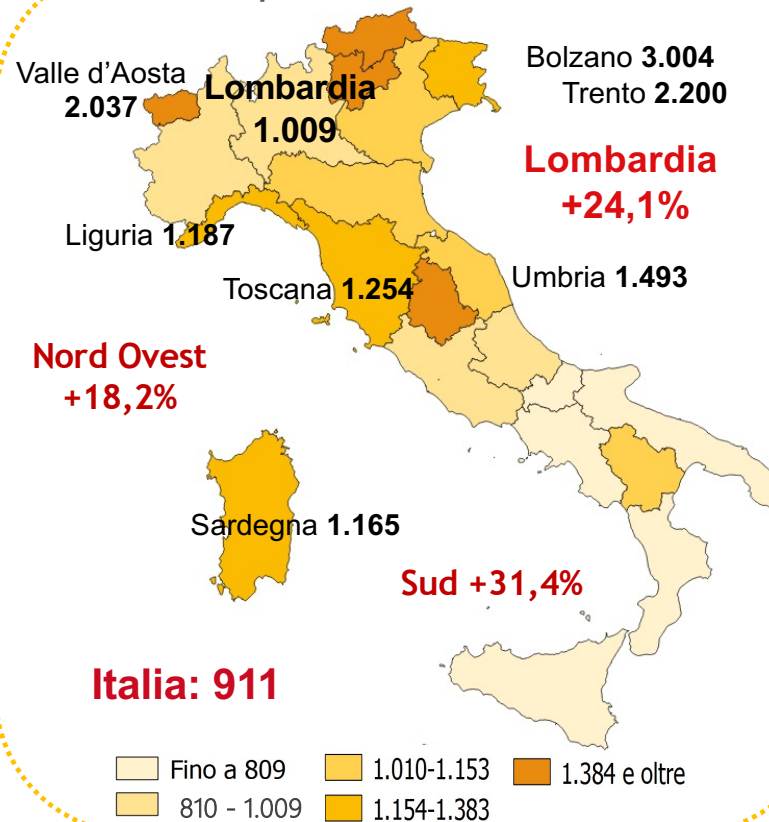
41%
+ 25,7%

59%
+10,4%

Volontari (valori assoluti e variazione % (serie storica 1999-2015))



Volontari per 10 mila abitanti – Anno 2015



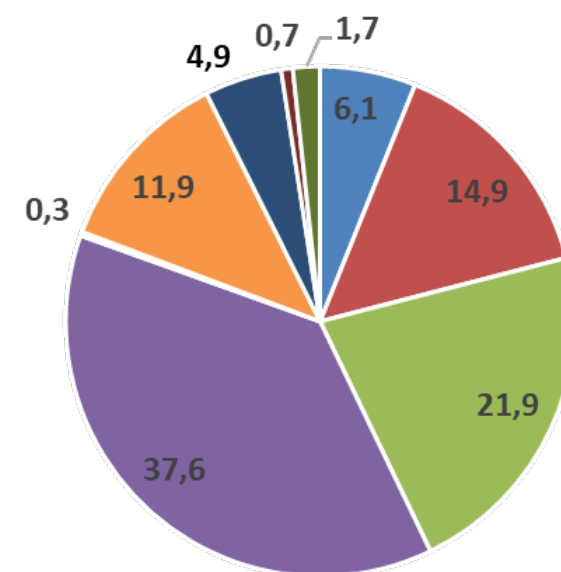
I settori di attività

Istituzioni non profit e dipendenti per settore di attività prevalente – Anno 2019 (composizione %)

Istituzioni non profit



Dipendenti



*Comprende i settori della Religione e delle Altre attività

I contenuti informativi del questionario della rilevazione

- ✓ I contenuti informativi del questionario sono stati definiti e condivisi con accademici, esperti di settore e referenti istituzionali, con l'obiettivo di rispondere alle diverse **esigenze informative** sul settore e garantire la **serie storica** dei dati, conciliando gli interessi degli stakeholder con il contenimento del **disturbo statistico per i rispondenti**. Nella fase di predisposizione sono state realizzate anche alcune interviste cognitive per valutare in particolar modo i quesiti nuovi e/o più complessi
- ✓ Il questionario è strutturato in **sezioni tematiche** e i quesiti rilevano:
 - dati relativi alle principali **caratteristiche strutturali** delle istituzioni non profit: forma giuridica, attività svolta, risorse umane e dimensioni economiche, orientamento e tipologia di finanziamento;
 - informazioni utili a una serie di **approfondimenti tematici** rilevanti
- ✓ Riferimenti temporali: anno 2021; dati strutturali 31 dicembre 2021; dati sulle conseguenze dell'emergenza sanitaria Covid-19 biennio 2020-2021

I contenuti informativi del questionario: le caratteristiche strutturali

Anagrafica e stato di attività

- Stato di attività alla data di riferimento della rilevazione
- Modalità di attività durante emergenza sanitaria da COVID-19

Assetto istituzionale

- Forma giuridica
- Base sociale e organo amministrazione

Risorse umane

- Volontari e lavoratori retribuiti
- Caratteristiche e categorie professionali

Risorse economiche

- Dimensioni e voci di bilancio
- Profili economici: attività economica market/ non market; tipologia finanziamento prevalente

Attività

- Articolazione delle attività svolte e servizi erogati
- Orientamento mutualistico o di pubblica utilità; mission

I contenuti informativi del questionario : gli approfondimenti tematici

- ❑ Iniziative per i lavoratori retribuiti in termini di **conciliazione vita-lavoro**
- ❑ Iniziative per la **formazione** dei lavoratori e dei volontari e per l'acquisizione di specifiche competenze
- ❑ **Attività di responsabilità sociale**: per la prima volta un quesito mira a rilevare le iniziative di responsabilità sociale messe in atto delle INP, in termini di: misure di riduzione dell'impatto ambientale delle proprie attività, acquisizione di certificazioni di qualità, Valutazione di impatto sociale
- ❑ Attività di **co-progettazione e co-programmazione** con la Pubblica Amministrazione
- ❑ **Attività orientate a categorie sociali portatrici di specifici disagi**
- ❑ **Attività orientate agli obiettivi di sviluppo sostenibile** (Agenda 2030): al fine di cogliere il legame tra le attività svolte dalla INP e i 17 obiettivi di sviluppo sostenibile definiti dall'Agenda 2030
- ❑ **Digitalizzazione**
- ❑ **Reti di relazioni**: soggetti con cui le INP strutturano relazioni significative e loro modalità di coinvolgimento
- ❑ Attività di **comunicazione e raccolta fondi**
- ❑ Progetti di **innovazione sociale**

I contenuti informativi del questionario: effetti dell'emergenza sanitaria da COVID-19

Molti quesiti distribuiti in diverse sezioni sono volti a comprendere gli effetti che l'emergenza sanitaria ha avuto sull'organizzazione e le sue attività e la capacità di reazione cioè le strategie, le misure e le iniziative messe in atto per dare continuità all'attività sociale e cogliendo le innovazioni dal punto di vista dell'organizzazione interna e del lavoro (Smart Working, digitalizzazione) e della fornitura di beni e servizi

In particolare sono rilevate informazioni riguardo a:

- ❑ i **motivi della sospensione dell'attività** durante la pandemia da Covid-19 (impossibilità di svolgere l'attività a distanza o di garantire misure di sicurezza, calo della domanda e degli utenti, assenza di risorse umane perché direttamente o indirettamente interessate dal contagio)
- ❑ la **gestione dei lavoratori retribuiti** (assunzione di nuovi lavoratori, rimodulazione dell'orario di lavoro, utilizzo della cassa integrazione/licenziamenti/mancato rinnovo dei contratti) e dei **volontari**
- ❑ le **conseguenze sull'attività** in termini di riprogrammazione/riprogettazione, realizzazione di nuovi servizi, variazione dell'erogazione dei servizi
- ❑ le **categorie con specifico disagio** raggiunte in seguito all'emergenza sanitaria
- ❑ Le **tecnologie digitali** introdotte e le modalità di **comunicazione e collaborazione digitale** adottate in seguito all'emergenza sanitaria
- ❑ Impatto sulle **relazioni significative** in termini di intensificazione, riduzione, creazione di nuove relazioni

Il censimento permanente delle istituzioni non profit: edizione 2022

CENSIMENTO PERMANENTE DELLE ISTITUZIONI NON PROFIT

L'Italia ha bisogno di campioni al servizio del bene comune



- Periodo di raccolta dei dati: **10 marzo – 23 settembre 2022**
- Campione: oltre **110.000 unità** (30% circa dell'universo di riferimento)
- Tecnica d'indagine



CAWI (Computer Assisted Web Interviewing)



CAPI (Computer Assisted Personal Interviewing)

Per informazioni e supporto

Numero Verde gratuito 800.188.847

email: censimento.inp@istat.it

www.istat.it/it/censimenti/istituzioni-non-profit/



CENSIMENTI PERMANENTI
ISTITUZIONI
NON PROFIT



GRAZIE PER L'ATTENZIONE